



人吉医療センター

Hitoyoshi Medical Center

相良家家紋に
願いを込めて
表紙は人吉球磨を
700年治めていた
相良家の家紋を
モチーフにしています。



140年の歴史と 設立の経緯を忘れず 全人医療を 提供します

病院理念

看護部理念

地域住民に
信頼される看護を
提供します

基本方針

- 1 患者家族の人権と意思を尊重します
- 2 チーム医療を推進し、
質の高い看護を提供します
- 3 自己の能力開発に努め
自分の役割を自覚して主体的に行動します
- 4 働く喜びを感じる職場作りを目指します

求める看護師像

「ありがとう」と
言える看護師
「ありがとう」と
言われる看護師

患者さんへ感謝の気持ちを忘れない事、
患者さんの気持ちがわかる事が
大事です

看護部長 コメント

求められる看護師になるためには、
コミュニケーションスキルを磨き
今求められている看護は何か、
考えることが出来る看護師になってほしいと思っています。
正確な技術と深い知識を持つことで
患者さんは安心して相談が出来ます。
不安な事に的確に説明することで
信頼関係が構築できます。

入院は人生の一時的状況です。
しかし、その後の人生を大きく左右します。
だからどのようにしたら「その人らしい生活」が送れるか
考える事が重要です。
当院は、新人教育に社会人基礎力教育も行っています。
自律した考えを持ち
自分の意見を科学的根拠に基づいて
話せる人に成長できると思います。



Welcome

施設概要

病床数…252床
 病院機能…一般急性期5病棟、緩和ケア病棟、HCU
 付属施設…健康管理センター、訪問看護ステーション
 看護方式…パートナーシップ、固定チームナーシング、
一部機能別看護
 勤務形態…2交替 ◆日勤:8時15分～17時
◆夜勤:15時45分～9時15分



DMAT活動

令和2年
7月豪雨での受け入れ

災害医療

平成11年に災害拠点病院の指定を受け、
平成22年には
熊本DMAT指定病院となりました。
その後、東日本大震災、
熊本地震での派遣実績があります。
また毎年市町村を含めた
大規模訓練を実施しています。

救急医療

2次救急指定病院として、
断らない救急を目指し、
日々頑張っています。



病棟業務の1日

一日勤のおおまかな流れ

Let's go



- 11:00 ●リレーへの報告
- 昼食準備

- 11:30 ●交代で休憩

- 14:30 ●看護ケア
- パートナーシップ

- 15:30 ●リレーへの報告
- 翌日の検温準備

- 8:15 ●出勤!
- パートナーと挨拶
- 受け持つ患者さんの情報収集
- 患者さんへの挨拶

- 8:45 ●申し送り

- 9:00 ●点滴チェック

- 10:00 ●観察

- 12:30 ●配薬

- 13:30 ●カンファレンス

- 16:30 ●記録

- 17:00 ●業務終了!退勤!

病棟到着

おはようございます



おつかれさまでした

新人看護師からのメッセージ



田山 桜子

コロナ禍で学生時代臨床実習が十分にできていない状況で入職しました。そのため、入職時は不安でいっぱいでしたが、十分な教育体制が整っており、4月の研修で臨床に出る準備ができました。また、手術室やICUなどのローテーション研修や月2回ある集合研修でより多くのことを学ぶことができています。職場の雰囲気も良く先輩の丁寧な指導、なんでも相談しあえる同期のおかげで楽しく働いています。

先輩看護師からのメッセージ



山元 美沙

当院は、急性期病院であると共に、地域医療も担っています。幅広い年代・疾患の患者様を看護する事で、日々学び成長できる環境です。私は現在、手術室で勤務しています。手術室は、緊張感もありますがやりがいがあり、先輩方にも相談しやすいアットホームな職場です。『患者様によりよった看護師になる』という目標のもと、周術期を安心・安全に過ごせるよう看護を頑張っています。基礎からスキルアップできる当院で、一緒に働きましょう。

新人看護師の1年間の教育スケジュール

新人教育では、新人看護師が安心して勤務できる教育体制を構築しています。4月・5月に7日間かけて、日常生活援助・基本看護技術を学びます。その後、毎月第2・4金曜日の15時~17時に集合教育を実施します。

目標

1. 専門的知識と看護技術を持ち、安心して安全な看護を提供できる看護師
2. 患者・家族の思いを尊重し、信頼される人間関係を築くことができる看護師
3. チームの一員として責任と協調性のある看護師
4. 自己研鑽に努め、キャリア開発できる看護師



Start

- 入職時オリエンテーション
- 日常生活援助・基本看護技術指導

4月

- メンタルヘルス②

7月

- 麻薬・向精神薬の取り扱い
- 輸血の取り扱い

6月

- メンタルヘルス①
- フォローアップ研修①(社会人基礎力)

5月

- 体系的アプローチ方法
- フォローアップ研修②(社会人基礎力)

8月

- メンタルヘルス③
- 夜勤の心得

9月

- 認知症看護
- フォローアップ研修③(社会人基礎力)

10月

- 放射線治療・看護

1月

- 退院支援について
- 化学療法・看護

12月

- インシデント分析
- メンタルヘルス④

11月



2月

- 1年間のまとめ事例発表①



3月

- 1年間のまとめ事例発表②

Goal

Yeah

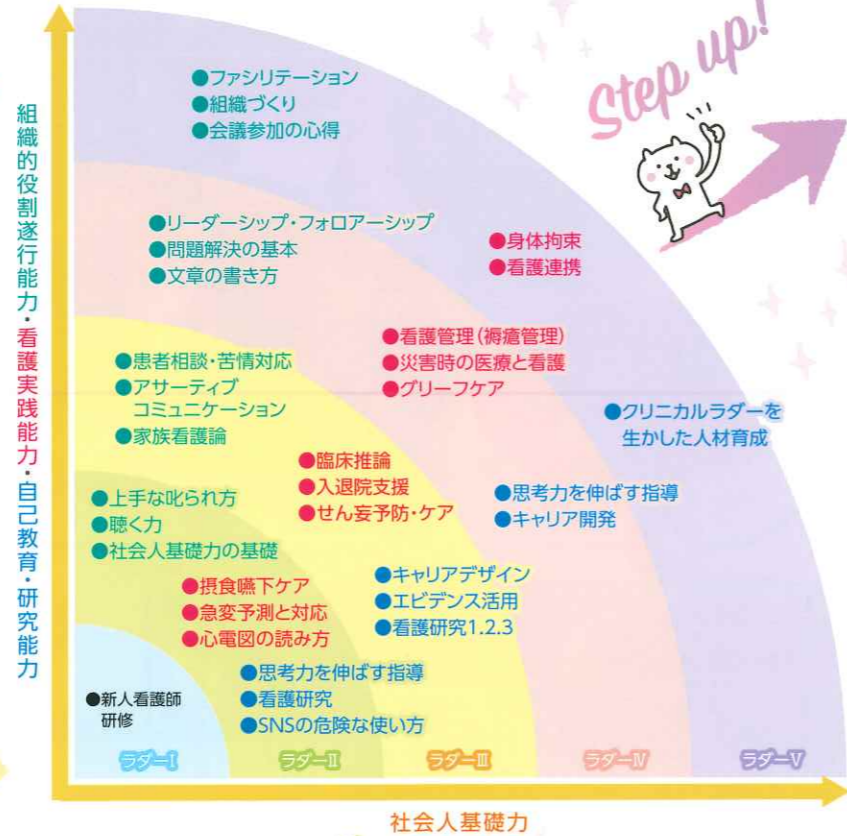
人吉医療センターの特徴

教育部理念

- 1 地域住民に信頼される質の高い **安全で安心** な看護を提供できる看護師を育成します。
- 2 **専門的知識・技術・判断** に基づいた看護を提供し、社会貢献できる看護師を育成します。
- 3 看護師としての **誇り** を持ち後輩を育成し、**自己成長** できる看護師を育成します。

ラダー(各段階)に応じた研修プログラム

- 組織的役割遂行能力
- 看護実践能力
- 自己教育・研究能力
- にプラスして
- 社会人基礎力の育成に力を入れています



社会人基礎力とは

個人の企業・組織・社会との関わりの中で、ライフステージの各段階で活躍し続けるために求められる力のこと。

「前に踏み出す力」「考え抜く力」「チームで働く力」



↑の3つの能力(12の能力要素)を内容としつつ、能力を発揮するにあたって、自己を認識してリフレクション(振り返り)しながら、目的、学び、統合のバランスを図ることが、自らキャリアを切りひらいていく上で必要と位置づけられます。

夜勤開始について

夜勤を始めるにあたり、リアリティショックを少しでも軽減することを目的に、先輩看護師が見守るシャドー夜勤を4回行いながら、独り立ちを目指します。さらに、夜勤明けは、2連休など勤務調整を行い、気分転換できるようにしています。



働き続けられる支援

手当など

- 各種手当 …… 夜間看護手当・通勤手当・扶養手当・地域手当・住居手当などがあります。
*夜間看護手当は、夜勤回数で変化します。
- 年度末手当 …… 業績の良い施設に支給されます。(当院は毎年支給されています)
- 昇給 …… 毎年あり。
長く勤務することで基本給料が上がります。(基本給料が上がると手当も上がります)
- その他 …… ◆認定看護師は 毎月3,000円手当あり。
◆専門看護師・診療看護師は 毎月5,000円手当あり。
◆保養所利用補助あり(年度内2泊まで/1泊 3,000円補助)

寮完備

病院から寮までは歩いて10分~15分ほど。セキュリティは厳重ですので、安心して新生活を送ることが出来ます。女性も男性も寮に入ることが出来ます。

家賃 …… ◆6,000円

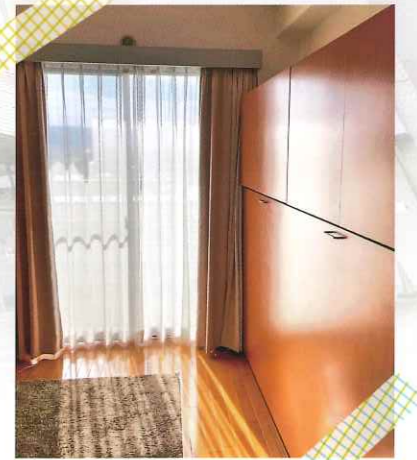
お風呂はバスタブあり・エアコン完備・小さな冷蔵庫付き・キッチンあり・洗濯機置き場あり

◆4,000円

お風呂はシャワーのみ・エアコン完備・小さな冷蔵庫付き・キッチンあり・1階に共同洗濯機完備

● 駐車場代 …… 3,000円

*家賃・駐車場代は月額です。



併設施設

予防医療センター

訪問看護ステーション



イベントなど

職員旅行



休日にラフティングも♪

返済不要 給付型奨学金有り

*返済不要には各種条件があります(卒業後当院に必要期間就業など)。詳しくは 人吉医療センター 奨学金 検索 または こちらまで



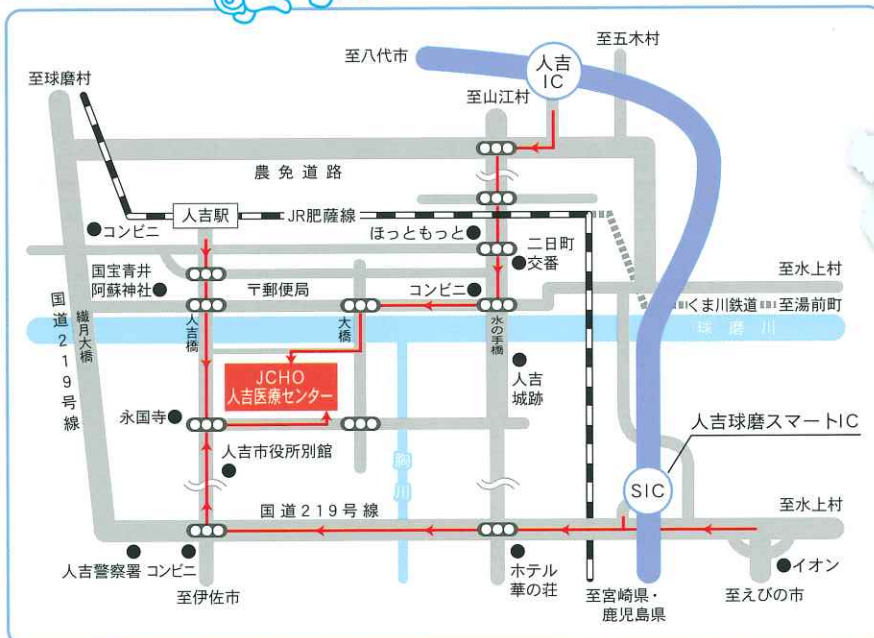
病院見学会実施中

お問い合わせ・詳しくは 裏表紙記載の電話またはメールまでご連絡ください。

当院のスペシャリスト

- 診療看護師 1 名
- 救急看護認定看護師 2 名
- 皮膚排泄ケア認定看護師 2 名
- 乳がん看護認定看護師 2 名
- 感染管理認定看護師 2 名
- 集中ケア認定看護師 1 名
- 緩和ケア認定看護師 1 名
- がん化学療法看護認定看護師 1 名
- 糖尿病認定看護師 1 名
- 手術看護認定看護師 1 名
- 認知症ケア認定看護師 1 名
- がん放射線療法看護認定看護師 1 名
- 脳卒中リハビリテーション看護認定看護師 1 名
- 認定看護管理者 1 名
- 特定行為修了者 3 名

アクセス



車で

九州自動車道利用で
「人吉IC」より…
出口右折、一つ目の信号を左折。
その後マップ参照(↑)。

「人吉球磨スマートIC」より…
出口右折、二つ目の信号を右折。
その後マップ参照(↑)。

バスで

人吉医療センター前下車

新幹線で

九州新幹線 新八代駅より…
高速バス「B&Sみやざき」利用で人吉ICへ
→人吉ICからタクシーまたはバス

飛行機で

鹿児島空港より…
高速バス「きりしま号」利用で人吉ICへ
→人吉ICからタクシーまたはバス

阿蘇くまもと空港より…
高速バス「すーぱーばんぺいゆ」利用で新八代駅へ
→高速バス「B&Sみやざき」利用で人吉ICへ
→人吉ICからタクシーまたはバス

↓当院への宛名にお使ください。

〒868-8555

熊本県人吉市老神町35番地

JCHO 人吉医療センター 看護部 宛



独立行政法人 地域医療機能推進機構 (JCHO)

人吉医療センター

TEL.0966-22-2191 FAX.0966-24-2116

ホームページ <https://hitoyoshi.jcho.go.jp/>

メール main@hitoyoshi.jcho.go.jp

