

## 人間ドックのご案内



▲14階人間ドック宿泊室(素晴らしい展望です)

### 日帰りコース 1泊2日コース 脳ドック

ほか、生活習慣病予防健診、特定健診、健診車による巡回健診も行っております。なお、ランチは展望レストランにてフランス料理をご用意しております。

詳細は電話にてお尋ねください  
健康管理センター予約電話  
TEL0965-32-8111

## アクセス

### <交通のご案内>



### バス

【JR八代駅から】ゆめバス(左廻り)約10分[八代駅前]乗車~[総合病院前]下車  
みなバス(右廻り)約10分[八代駅前]乗車~[総合病院前]下車

【JR新八代駅から】みなバス(右廻り)約20分[新八代駅西口]乗車~[総合病院前]下車

### 自動車

九州自動車道八代I.Cから国道3号線を八代市街地方面へ約15分 八代市役所隣無料駐車場を用意しておりますので、ご利用ください。

### <駐車のご案内> 駐車場のご利用について

#### ご利用時間

6時30分~21時  
21時に駐車場は閉鎖されます。(放置された車が、次の日の開場後に在庫される場合、高額な駐車料金となりますのでご注意ください。)

#### 平日のご利用

熊本総合病院ご利用の方は無料です。ご利用でない方は有料です。

土曜、日曜、祝日のご利用  
熊本総合病院ご利用の有無にかかわらず無料です。



### ◎受付時間 8:30~11:00

診察開始時間 9:00~

◎午後の診察は、原則として  
予約再来患者さまです。

### ◎休診日

土・日曜日、祝日、年末年始

◎休診日・夜間は救命救急センターで  
対応しています。



独立行政法人地域医療機能推進機構 (JCHO)

## 熊本総合病院

〒866-8660 熊本県八代市通町10番10号

電話 0965-32-7111(代表)

FAX 0965-32-2772



# JCHO

## Kumamoto General Hospital

### 館内のご案内



当院は、2014年4月より「独立行政法人地域医療機能推進機構 (JCHO) 熊本総合病院」に移行いたしました。八代地域で最も古い公的病院として、質の高い高度医療をもって市民の皆様のみならず熊本県南住民の皆様のお健康をお護りする拠点病院でございます。

2年前には旧病院に隣接する八代中心市街地に、熊本総合病院独自のデザインと設計で八代の100年先を見据えた堅牢な居心地の良い新病院を建設致しました。そのコンセプトは、「質の高い高度医療を行う病院」であることは勿論ですが、「八代のランドマークとなって新しい美しい街創りに貢献する病院」であり、JCHOの医療政策である「地域医療の改革のみならず、安心して暮らせる地域包括ケア」にも多大な貢献をしております。

当然のことながら、新病院は最新の機能を備えた医療設備や療養環境が充実し、さらに、街創りにも貢献する気概の下に、職員全員がプロとして医師主導型のチーム医療に努め、「患者さまが満足される最新の医療を情熱をもって実践する」ことを理念とし、日夜、有能な医師をはじめとした病院のすべてのスタッフが一丸となって診療にあたっております。真の医療の原点に立ち戻り、人として対等の立場で患者さまの権利を守り、愛情と情熱をもって疾病を治すことと苦痛を癒すこと、そして患者さまが満足されること、に喜びを感じております。

そして、当院のモットーは「医療と共に、公に一肌脱ぐ」、「職員自身がかかりたい病院にする」でございます。

今後、益々、最新の医療と愛と情熱で、患者さまの満足を追求する医療を実践して参る所存でございます。



病院長 島田 信也

熊本総合病院の理念

患者さまに満足される最新の医療を情熱を持って実践する

基本方針

- ① 質の高い最新の医療を提供します
- ② 自分自身がかかりたい医療を行います
- ③ 治療と癒しに情熱を燃やします

熊本総合病院の信念

医療とともに、公に一肌脱ぎます

外来の患者さまへ

初診の患者さま、予約なしの患者さまは総合受付へお越しください。再診予約の患者さまは自動再来受付機を使用してください。

「案内係」のご案内

当院には、外来受診の患者さまをサポートする案内係(コンシェルジュ)が常駐しております。気軽に遠慮なくお尋ねください。



医療の神様  
アスクレピオス降臨の場

アスクレピオスが、玄関ホールにて来院される皆さまの健康をお護りします。



レストランテ・ピスタ(14階)のご案内



営業日  
月曜日～金曜日  
(土、日、祝日はお休みです)  
営業時間  
11:00～14:00

※ランチは一般の方もご利用できます。  
ヘルシーメニューもあります。

病棟エレベーターにて、14階へお越しください。

展望レストラン ルシエール(14階)のご案内

専用エレベーターで県南地域最高層の14階へそこは、八代海に天草を望む絶好のロケーション。

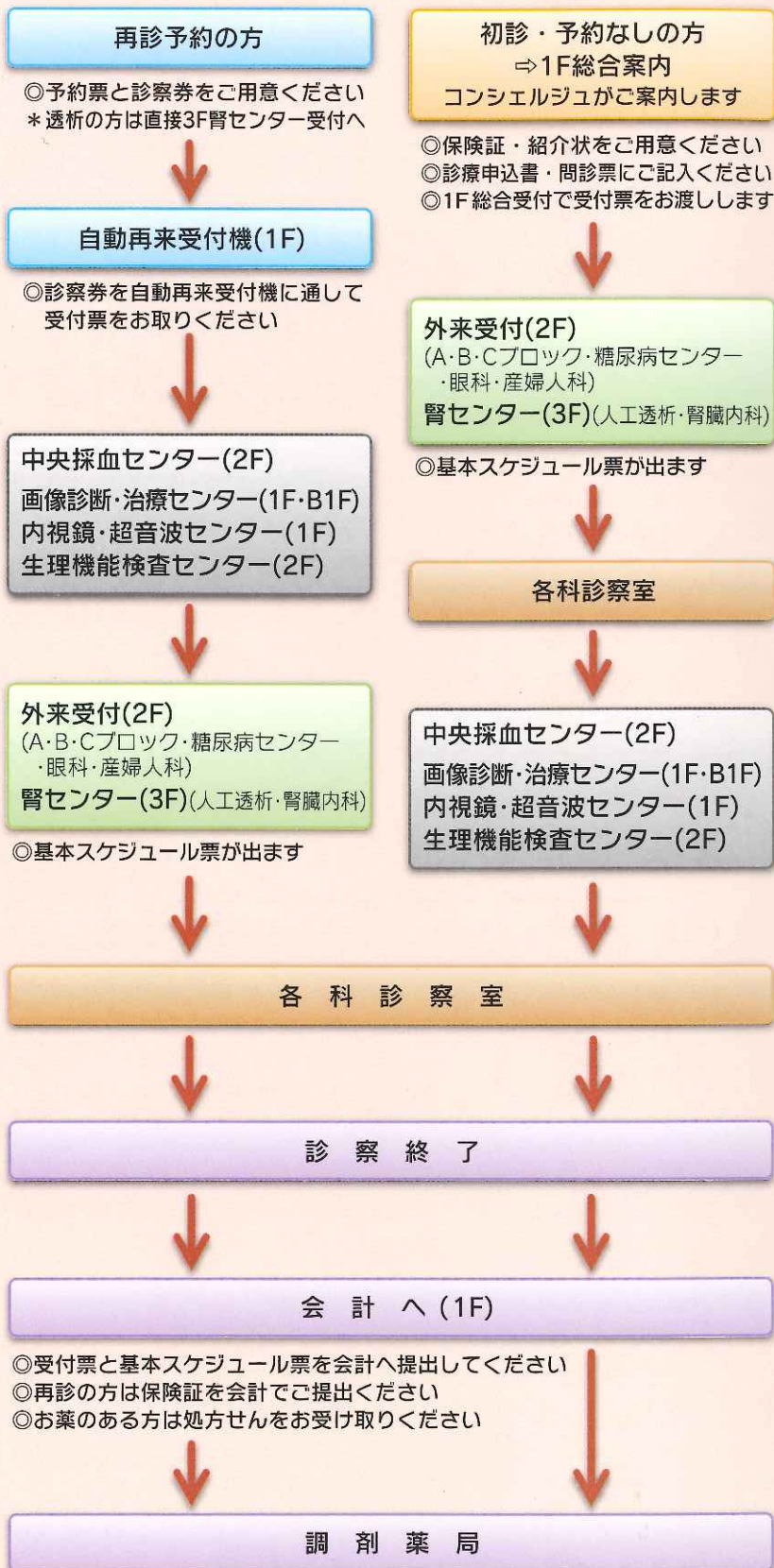


フランス料理 予約制

(コース料理のみの設定)  
営業日 月曜日～土曜日  
(日、祝日はお休みです)  
営業時間 18:00～21:30  
【ご予約・お問い合わせはお電話で】  
TEL:0965-32-0055  
(月～金 15:00 以降)  
※当日予約は受け付けておりません。

東口救急出入口よりお入りいただき、防災センター前専用エレベーターにて14階へお越しください。

## 外来診療の流れ



## 入院される患者さまへ

特別の治療環境(個室)を希望される患者さまには、下記料金にて提供いたしております。

### 特別室 A 1日 ¥9,800

インターネット、クローゼット  
大型TV、冷蔵庫、応接セット  
ミニキッチン、大型浴場  
洗面・トイレ、個室空調



### 特別室 B 1日 ¥5,800

インターネット、クローゼット  
TV、冷蔵庫、応接セット、シャワー  
洗面・トイレ、個室空調



## ライブラリー(1階)のご案内



無料で各種書籍を閲覧できます。  
皆様のお寛ぎにご利用ください。  
※ご飲食はご遠慮ください。  
※ご飲食は2階南側ロビーをご利用ください。

## 喫茶 フェリーチェ(1階)のご案内



営業日 月曜日～土曜日  
(日、祝日はお休みです)  
営業時間 8:30～18:00(月～金)  
11:00～18:00(土)

## 売店(1階)のご案内



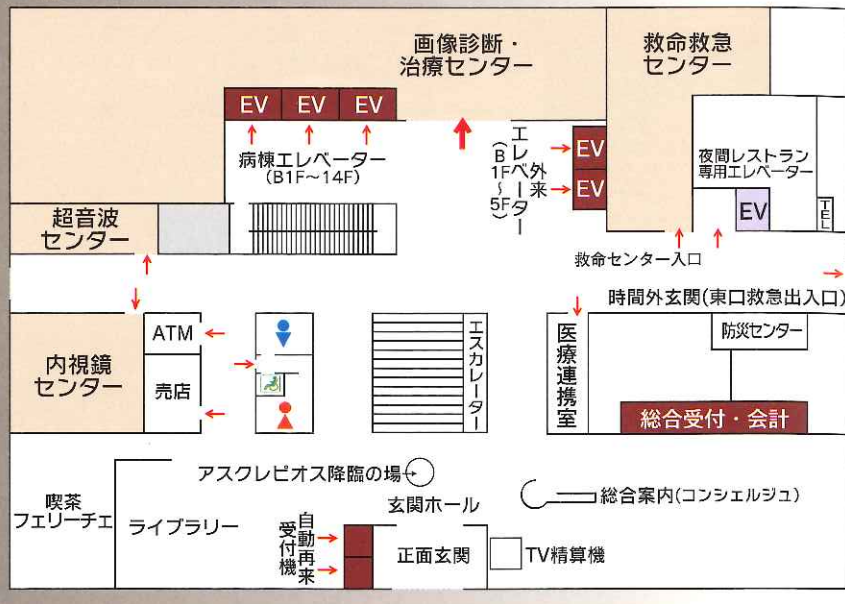
営業日 月曜日～日曜日  
(祝日も含む)  
営業時間 7:00～20:00  
※ご飲食は2階南側ロビーをご利用ください。

## 木洩れ日の散歩道(6階)のご案内

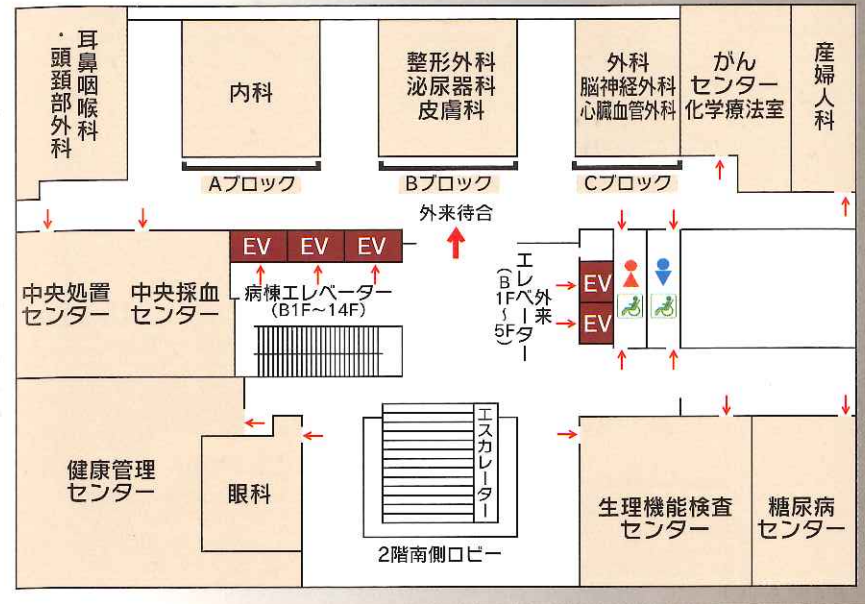


四季折々に多様な美しさを織りなす  
空中の森で、癒しの木洩れ日の中、  
どうぞゆっくり散歩をお楽しみくだ  
さい。  
散歩の1周 100+8.246(やつしろ)m  
散策時間  
◆夏期(4月～9月) 8:00～19:00  
◆冬期(10月～3月) 8:00～17:00  
※夜間は防災上、施錠させていただきます。  
※ご飲食は2階南側ロビーをご利用  
ください。

1階フロア



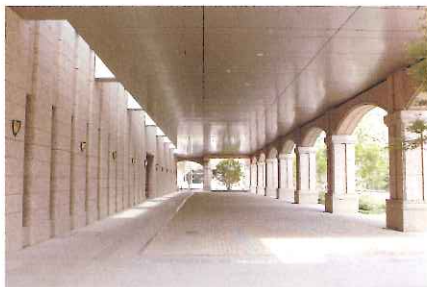
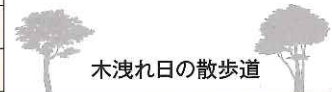
2階フロア



各階施設マップ

Rf	ヘリポート
14F	熊本総合病院ホール 人間ドック宿泊室 レストラン
12F	病棟 呼吸器内科 / 脳神経外科 / 神経内科
11F	病棟 腎臓内科 / 泌尿器科 / 産婦人科
10F	病棟 血液内科
9F	病棟 消化器内科 / 眼科
8F	病棟 外科 / 放射線科
7F	病棟 整形外科
6F	病棟 糖尿病・内分泌内科 / 循環器内科 / 心臓血管外科 / 耳鼻咽喉科・頭頸部外科

5F	管理部門						
4F	中央手術センター	麻酔科	集中治療センター				
3F	腎センター	人工透析治療室	リハビリテーションセンター				
2F	外来	中央採血センター	中央処置センター	がんセンター	化学療法室	生理機能検査センター	健康管理センター
1F	画像診断・治療センター	内視鏡センター	超音波センター	救命救急センター	受付・会計	薬剤窓口	
	売店	ATM	ライブラリー	喫茶フェリーチェ			
Bf	画像診断・治療センター		核医学検査室				



エントランス



病室



外来待合



ヘリポート

# 看護部の紹介

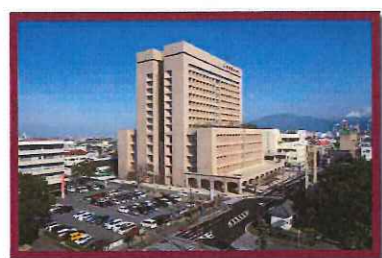
※当病院は平成26年4月より  
独立行政法人地域医療機能推進機構(JCHO)へ移行しました。

## 熊本総合病院

# 病院紹介

## 新病院紹介

当院は平成25年2月18日に新しい病院へ移転いたしましたので、外観や院内の様子を写真でご紹介します。



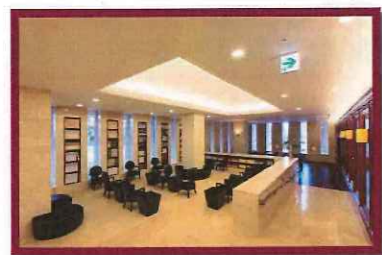
外観



玄関前アーチ



正面玄関



ギャラリー



エントランス



外来受付



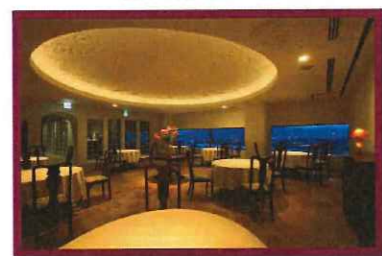
病室  
(特別室A)



ナースステーション



病室  
(4床部屋)



ルシエール  
(展望レストラン)



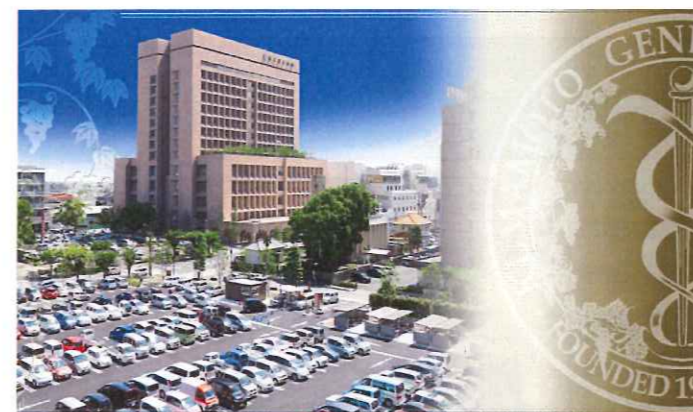
ボノボノ  
(職員レストラン)



屋上ヘリポート

# 病院紹介

## 新病院紹介



### 駐車場

平成28年7月11日より、「患者専用駐車場」が利用できるようになりました。

(約170台収容)

また、「大駐車場」は、土日祝日は市民の皆様様に無料開放しています。(約350台収容)



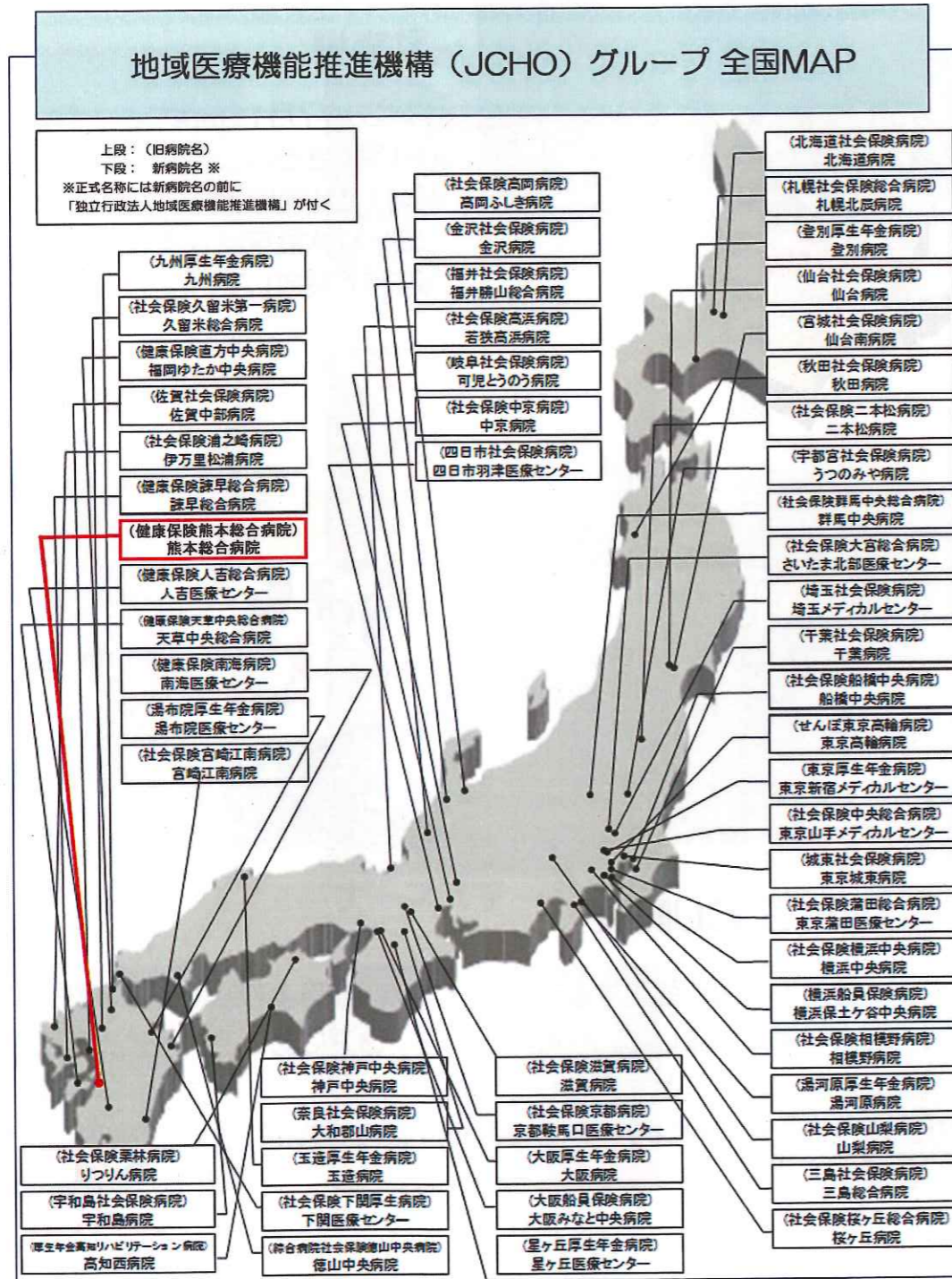
### 平成25年10月1日 ICU開設

重篤な患者さまへの対応をより強化する為、平成25年10月よりICUが4床で新設され、平成27年6月から6床に増床しました。手術室と同じフロアにある為、術後患者のアクセスが良く、また、屋上のヘリポートとも直結しています。

さらに当院が県南唯一の透析センターを有する総合病院であることから、ICU内での透析も可能となっています。

# JCHOの概要

当院は平成26年4月1日より、健康保険熊本総合病院から  
独立行政法人 地域医療機能推進機構(JCHO) 熊本総合病院へと名称が  
変わりました。



# JCHOの概要

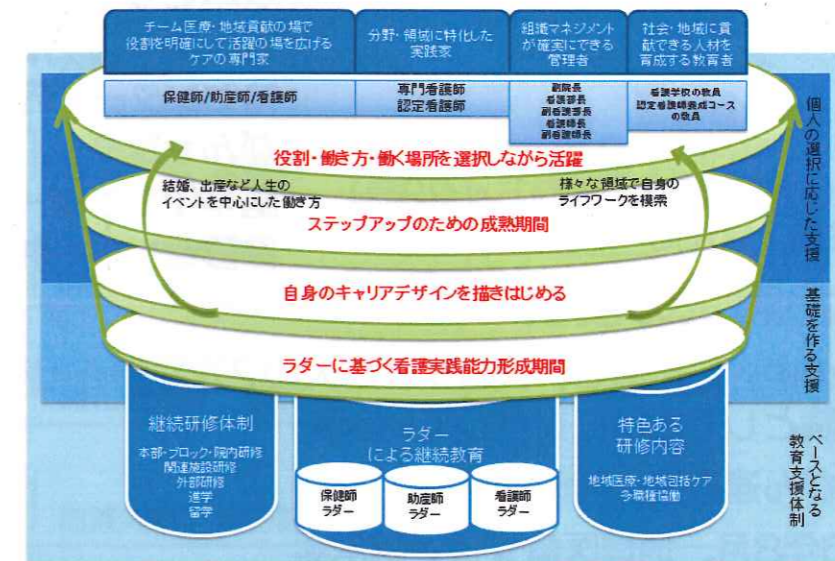
## JCHOが果たすべき使命 (ミッション)

- 地域医療、地域包括ケアの要として、超高齢社会における地域住民の多様なニーズに応え、地域住民の生活を支える
- 地域医療の課題の解決・情報発信を通じて全国的な地域医療・介護の向上を図る
- 地域医療・地域包括ケアの要となる人材を育成し、地域住民の健康意識の向上に寄与する
- 独立行政法人として、社会的な説明責任を果たしつつ、透明性が高く、自立的な運営を行う

## 職員の多様なニーズに対応した人材育成

- 各個人のもつ多様なキャリアデザインのニーズに対応できるよう、JCHO全体でサポート
  - ・ 専門スキル習得のため他のJCHO病院での研修やJCHO病院への異動も可能
  - ・ 看護師やコメディカルにとって魅力的な研修の開催

## 看護職におけるキャリアデザイン (イメージ案)



○キャリアデザインに基づいたJCHOの看護職キャリアラダーも検討しています。

# 病院の概要

## 理念

患者様に満足される最新の医療を情熱を持って実践する

## 私たちの信念

医療とともに、  
公に一肌脱ぎます

## 基本方針

1. 質の高い最新の医療を提供します
2. 自分自身がかけたい医療を行います
3. 治療と癒しに情熱を燃やします

## 昭和23年4月開設

## 病院長



熊本大学医学部  
臨床教授

医学博士  
島田 信也

## 職員数 (平成29年4月現在)

691名

## 病床数

344床 (一般342床、人間ドック2床)  
※高度急性期・急性期

## 熊本総合病院の役割

- 八代市の中心に位置し、人口14万人の2次医療を担う中核病院として地域に貢献しています
- 熊本県がん連携拠点病院
- 平成26年8月、地域医療支援病院承認

## 診療科

内科、血液内科、呼吸器内科  
循環器内科、消化器内科  
神経内科、総合診療科  
外科、呼吸器外科、整形外科  
脳神経外科、心臓血管外科  
耳鼻咽喉科・頭頸部外科  
婦人科、眼科、皮膚科  
泌尿器科、麻酔科、放射線科  
放射線治療科  
リハビリテーション科  
糖尿病・内分泌内科  
腎センター、内視鏡センター  
がんセンター、循環器センター  
脳卒中センター  
健診センター併設

# 看護部の概要

## 理念

『最新の医療を情熱を持って実践する』の病院理念に基づき、看護部は知・技・心の向上に努力し、患者さまに満足される看護を提供します。

## 基本方針

1. 患者さまひとりひとりの個性を尊重し、自分自身が受けたい看護を実践します。
2. 科学的根拠に基づいた看護を行います。
3. 熊本総合病院の看護師としての品性を高め、真心で看護を行います。
4. 看護の向上を目指し、看護職員の育成に努力します。

## 看護職員数 (平成29年4月現在)

368名

保健師	7名
助産師	1名
看護師	310名
准看護師	10名
看護助手	40名

## 入院基本料

10対1 (H30年4月から7対1へ)

## 看護ケア提供システム

固定チームナーシング

## 看護記録

フォーカスチャータリング

## 看護部の部署

48床 6階病棟	糖尿病・内分泌内科 循環器内科・心臓血管外科 耳鼻咽喉科・頭頸部外科
48床 7階病棟	整形外科、皮膚科
48床 8階病棟	外科、放射線科 呼吸器外科
48床 9階病棟	消化器内科、眼科
49床 10階病棟	血液内科、総合診療科

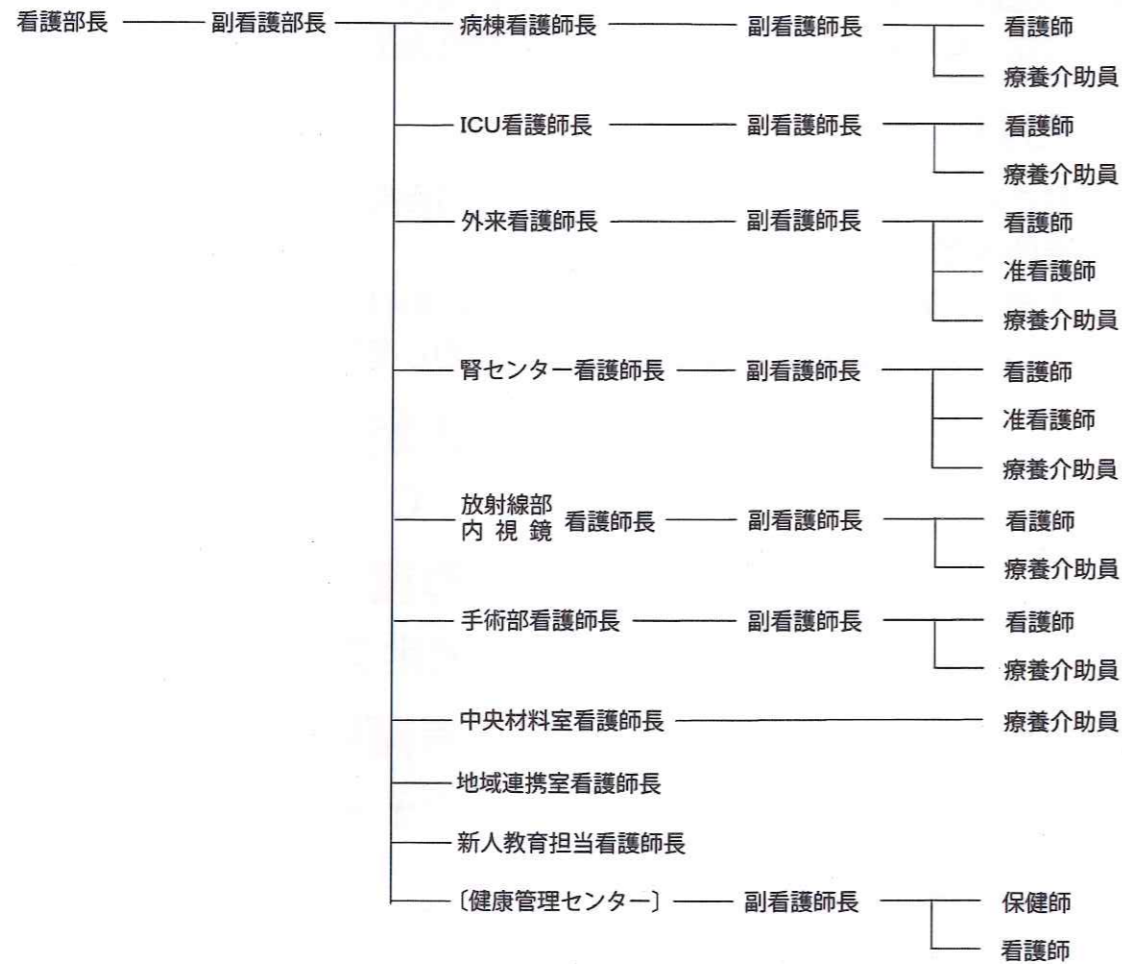
48床 11階病棟	腎臓内科 泌尿器科 婦人科
47床 12階病棟	呼吸器内科 脳神経外科 神経内科
6床 ICU	全科

- |           |           |
|-----------|-----------|
| ・腎センター    | ・医療安全管理室  |
| ・中央手術センター | ・外来       |
| ・中央材料センター | ・健康管理センター |

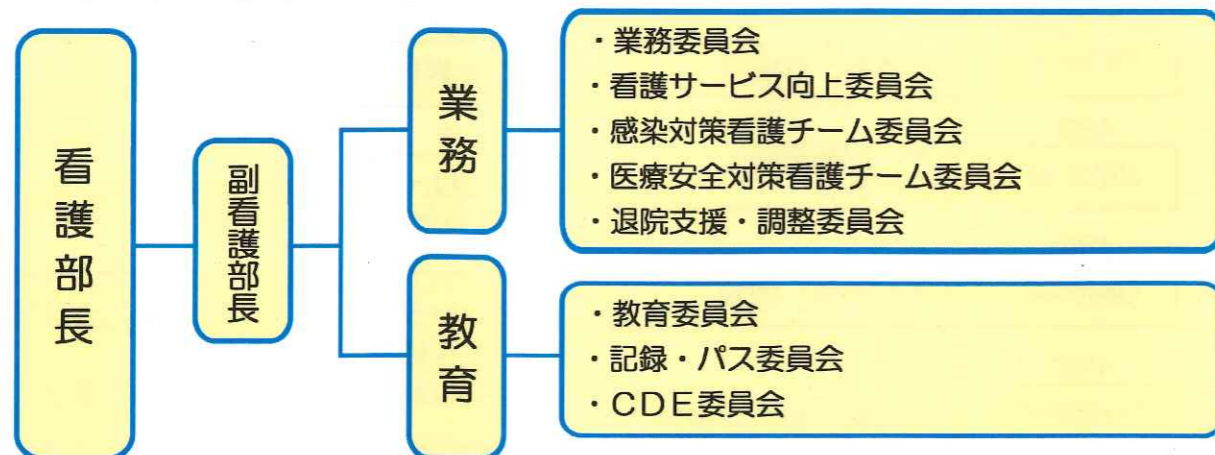


# 組織図

## 看護部 組織図



## 看護部 委員会組織図



# 教育プログラム

## 当院のプログラム

入職して1年目から安心して仕事がスタートできるように、また個人が主体となって学習することでキャリア開発を高められるように教育プログラムを実施しています。  
また、中途採用者には既卒用のプログラムもありますので、スムーズに職場に慣れることができます。

### 教育理念

- 1 急性期医療から退院後の療養生活まで一貫したサービスを推進するために、地域医療・地域包括ケアのチームのキーパーソンとして貢献する志を持って働くことができる看護職を育成する。
- 2 看護の専門職業人としての自立・成長していくための知識・技術・態度を持つ看護職を育成する。

### 教育目的

- 1 地域医療で重視される疾病や医療・介護・福祉を繋げる視点を育てる継続的な学習、病院内だけでなく地域においても活用できる看護実践方法の習得を支援することにより、地域住民の多様なニーズに応える安全・安心な看護を提供できる人材を育成する。
- 2 専門職としての責任・使命感を持ち、興味を持つ分野・領域において、主体的に学習や組織改革に参画できる人材を育成する。

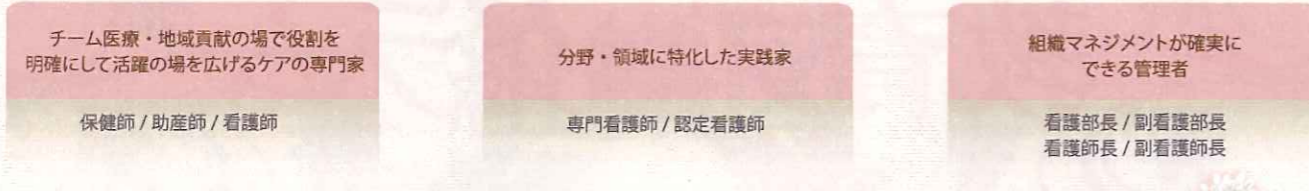
### 教育目標

- 1 日常の看護（業務・実践）に役立つ学習活動に参加することができる。
- 2 問題解決能力・判断力を身につけ、個人や集団のニーズを理解して、患者とその家族・地域住民及びチームの問題解決のために具体的行動がとれる。
- 3 チームの一員としての役割を認識して成果を出し、患者とその家族及び組織から信頼・承認を得ることができる。

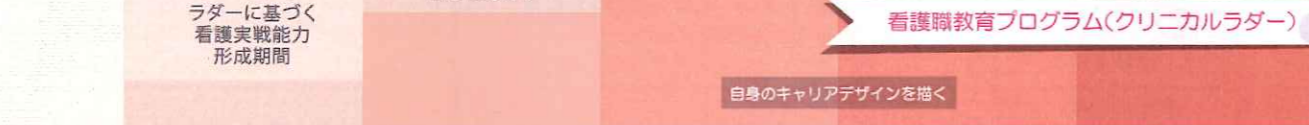
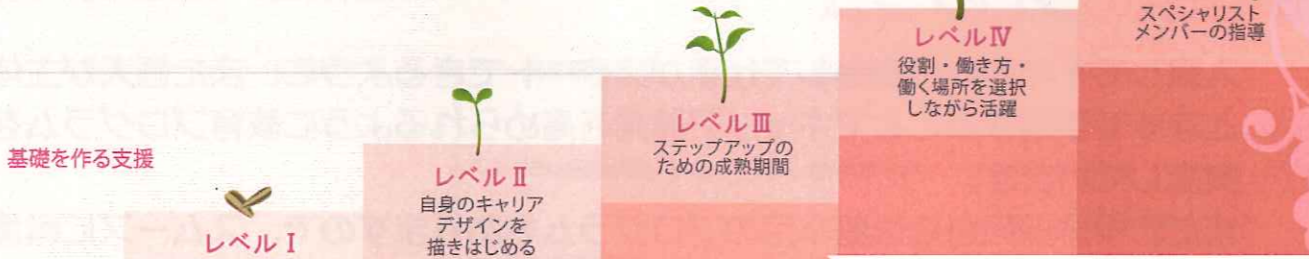
### 教育方針

- 1 クリニカルラダーを用いて臨床実践に必要な能力を段階的に高める
- 2 クリニカルラダーを用いてキャリア開発を支援する。

看護部人材育成におけるキャリアデザイン



個人の選択に応じた支援



看護実践能力	基本要素 / 安全・確実な技術・知識・責任	基本的な看護実践(基本的な看護技術、看護過程の展開など)が先輩の指導の下で安全・確実に行える。	日常的に必要とされる看護実践(判断・実施)のほとんどの項目が、専門的知識・技術を活用してほぼ単独で安全・確実に行える。	様々な状況(急変時、緊急性の高い状況等)に応じた看護実践(判断・実施)が、的確な指示を仰ぎながら安全・確実にできる。	安全性・確実性・効率性の視点を踏まえてチームの看護実践を推進するとともに、指導的役割を担うことができる。	分析能力の高い、専門性をもったロールモデルとなる看護実践ができる。
	基本要素 / 主体的な学習・専門性・研究的視点	4月～6月 集合研修(4月～3月) 基本的な看護技術104項目	104項目より課題抽出し、目標設定	急変時の対応Ⅲ	防護具	ファーストレベル研修(推薦者)
重点を置く教育項目	○重症度・医療・看護必要度研修(1回/年)	7月～8月 ローテーション研修(8月～12月)	急変時の対応Ⅱ	事例検討発表(7月) 血液培養・抗菌剤	行動変容	看護管理 師長・副師長研修 サードレベル研修(推薦者)
	○コミュニケーション・接遇・アサーション	9月～10月 104項目6か月チェック	輸液の組成	看護研究(看護の質)各部署ごと	看護管理研究 就職5年以内に各1例 臨床実習指導者研修(推薦者)	災害看護
その他の教育計画	○地域包括ケアシステム・退院支援	11月～1月 看護診断 看護の展開	看護協会 八代支部看護研究発表 学生・新人指導	セカンドレベル研修(推薦者) 倫理綱領	2月～3月 看護観察発表 104項目1年チェック	プリセプター研修 熊本市看護協会 看護研究発表 師長・副師長研修
	○全職員対象: 医療安全・感染管理研修 2回/年(必須)	○各種学会の資格・認定の研修(3年以上) 認定看護師・専門看護師 (5年以上)	○昇格者研修プログラム	各部署での部署内研修会・各委員会主催の研修会・バス大会(2回/年)	病診連携会 地域連携会	○地域包括ケアシステム・退院支援 ○チーム医療・多職種連携(NST・褥瘡・緩和・感染・摂食嚥下)、救急 ○シリズ研修(がん看護、心電図、人工呼吸器、糖・腎看護)、パソコン研修

# 認定看護師

## 認定看護師



### がん化学療法看護認定看護師

安全・安楽に抗がん剤治療が行われ、患者様・ご家族が安心して治療に取り組めるよう常に寄り添う看護を心掛けています。また、がん化学療法を取り扱う病棟・外来スタッフが共通認識を醸成するためスタッフ教育にも関わり、質の高い看護の提供を目指しています。

### 脳卒中リハビリテーション看護認定看護師

脳卒中は突然発症し、さまざまな機能の障害を併発し、患者様やご家族に大きな影響を及ぼします。発症後より退院後を見据え、患者様やご家族の希望に沿うことができるように看護を実践していきます。



### がん性疼痛看護認定看護師

がん患者様がもつ痛みやつらい症状を緩和できるように専門的な視点から支援させていただきます。また、緩和ケアチームの一員として医師や薬剤師など他職種と協働して患者様のつらい症状が和らぐように努めています。

### 慢性心不全看護認定看護師

心不全はあらゆる心臓疾患に由来して発症することで知られますが、高血圧・糖尿病・脂質異常といった生活習慣病の進行形でもあります。入院中より患者さまの退院後の生活を見据え、より実践可能な生活調整を行っています。



### 糖尿病看護認定看護師

糖尿病は生涯にわたって生活調整を必要とする疾患です。日常生活の中で、糖尿病とうまく付き合っていくための方略を、患者さま、家族さまと共に考え具体的な実践に繋がるような支援をさせていただきます。

### 感染管理認定看護師

近年、新型インフルエンザや耐性菌の出現など、様々な感染症が問題となる中、患者様や家族はもちろん、病院で働く全ての人を医療関連感染から守ることが、感染管理認定看護師の役割です。感染防止対策本部では最新の知識をもとに専門職が協力し合い、サーベイランス業務やラウンド、教育等の充実を図り、感染対策に取り組んでいます。(筆者：筆者左上)



### 救急看護認定看護師

救急看護認定看護師は救急場面において確実な救命技術を持ち究明に当たるとともに、患者・家族の不安や苦痛を和らげる役割があります。緊急度の高い疾患ばかりでなく、その後の社会復帰を目指した看護の提供ができるように実践していきたいと思っております。

# メッセージ

## 先輩看護師から後輩へメッセージ



入職年数：2年3か月  
(鹿児島医療センター附属鹿児島看護学校)

6階病棟勤務  
吉川 久美子 さん

現在私は糖尿病センター、循環器内科、心臓外科、耳鼻科の混合病棟で勤務しています。毎日の業務は忙しく、反省と勉強の日々であり大変な仕事ではありますが、患者様やご家族との関わりの中で、看護の楽しさややりがいを感じています。各部署と連携をとりながら、患者様が一日でも早く回復できるよう、思いやりのある温かい看護が提供できるよう心がけています。スタッフ同士の仲も良く、明るく元気な職場です。ぜひ一緒に働きましょう。

## 7階病棟勤務

山口 千文 さん

入職年数：3年8か月  
(日南看護専門学校)

熊本総合病院は、新しくなった環境で働きやすく、地域に貢献できる病院と思い入職しました。日々多忙な業務ではありますが、患者様に寄り添う看護を心がけています。現在入職4年目になり看護実践していく中で、多職種との連携やアセスメント能力向上が課題であり、院内・外研修などに積極的に参加し、より質の高い看護が提供できる看護師を目指しています。



入職年数：3年8か月  
(熊本保健科学大学)

8階病棟勤務  
園田 真友 さん

私は外科病棟に勤務して4年目になります。外科病棟には消化器外科手術を中心に、化学療法・緩和ケアなど消化器疾患の急性期～慢性期、ターミナル期といった患者様が入院されています。そのため幅広い看護を学ぶことができます。また、週に一回医師や看護師、薬剤師など他職種と共にカンファレンスを行い、患者様や家族へよりよい看護を提供できるように努めています。私自身4年目となり、新しく入職してきた後輩達に指導していく立場になって、より責任感を感じていますが、自分が新人だった頃を振り返り、少しでも力になればいいなと思っています。皆さんもぜひ一緒に働きましょう。

## 9階病棟勤務

土持 瑞希 さん

入職年数：2年8か月  
(九州中央リハビリテーション学院)



入職して3年が経とうとしています。初めは緊張と不安で、環境に慣れることからの始まりでした。徐々に環境・業務の流れも覚えられるようになり、次第に仕事が楽しくなってきました。当院は新人の教育プログラムが充実しており、技術やマナー、記録など、一から学ぶことができ、その学んだことを現場で活かすことができます。私は9階病棟（消化器内科、眼科）で働いていますが、集合研修では学べない技術もたくさんあり、プリセプターや先輩看護師が優しく指導して下さり、スキルアップすることができました。入退院が多く忙しい病棟ですが、日々向上心を忘れず業務に取り組むよう心がけています。これからはプリセプターとして指導する側に立ちますが、ただ指導するだけでなく、根拠から理解し学んでいけるよう、一緒に成長していきたいです。

## 10階病棟勤務

森下 彩香 さん

入職年数：3年8か月  
(熊本駅前看護リハビリテーション学院)

私は看護師になって4年目になります。1年目の頃は、何も分からない状態で、毎日覚えることも多く大変でしたが、先輩方に優しく指導していただき、一つ一つ覚えながら成長していくことができました。今では、プリセプターという立場になり、後輩を指導する中で学ぶことも多く、日々一緒に成長し、やりがいのある充実した日々を送っています。先輩が優しく支えてくれるので、安心して働ける環境です。



## 1.1階病棟勤務

山田 知佳 さん

入職年数：3年8か月  
(熊本看護専門学校)



私は入職して4年目になります。看護学校で実習の経験がありましたが新人の頃は患者さんとの関わり方や、実際に行ったことのない処置ばかりでわからないことだらけでした。しかし、そんな私にプリセプターをはじめ病棟スタッフの皆さんが相談に乗って下さり、ひとつひとつ、丁寧に教えて下さいました。現在、4年目となり、楽しく日々を送っています。

## 1.2階病棟勤務

松村 理奈 さん

入職年数：2年8か月  
(上天草看護専門学校)

私は、呼吸器内科、脳神経外科、神経内科の混合病棟に勤務して3年目になります。呼吸器の管理や化学療法・術前術後の看護など覚えることがたくさんあります。日々の業務や新しい知識・技術についていけるか不安もありました。しかし、先輩方の指導やフォローがあり、徐々に自信をもって業務を行えるようになりました。人の命にかかわり責任ある職業ですが、患者様の状態が回復されていくのを見ると頑張ったよかったと感じます。スタッフ同士もとても仲が良く、病棟の雰囲気もいいため、とても働きやすいです。



# 勤務体制及び待遇

## 勤務体制 (平成28年4月1日現在)

外来	8:30 ~ 17:00	病棟 (3交替制)	日勤	8:15 ~ 17:00
救急外来 (2交替制)	8:30 ~ 17:00		準夜	15:30 ~ 0:00
	16:30 ~ 9:30	深夜	0:00 ~ 9:00	

## 給与

(独立行政法人地域医療機能推進機構職員  
給与規定により支給されます。)

- 初任給
  - 大学卒 205,200円
  - 3年課程 195,900円
  - 2年課程 187,600円
  - ※経験者の場合、別途考慮

- 諸手当
  - 夜間看護等手当、夜勤手当、
  - 扶養手当、住居手当、通勤手当
  - 時間外勤務手当等

- 賞与 (年2回 + 年度末賞与も有)
- 昇給 (年1回)
- ※評価制度有り

## 休暇等

週休二日制、有給休暇 (20日)  
夏季休暇、結婚休暇、出産休暇、  
配偶者の出産休暇、介護休暇、  
その他 (子の看護休暇、忌引き、  
災害被災時等)、育児休業

## 福利厚生

健康保険、厚生年金、雇用保険、  
労災保険、健康診断、予防接種、  
退職金 (勤続1年以上の者に支給)

## その他

奨学金制度あり

## 看護師宿舎 (女性) ※空室ありの場合



- 病院より徒歩5分
- 全室ワンルームタイプ
  - ・バス
  - ・トイレ
  - ・キッチン
  - ・冷暖房完備
- 月額 5,000円

# イベント

看護部では様々な  
イベントを行っています。



職場体験  
・看護の日



高校生  
一日看護体験



看護学生のための  
病院案内



忘年会